

BURUJ BINTANG

DISEDIAKAN OLEH: JABATAN MUFTI NEGERI SARAWAK

Minat manusia untuk mengkaji ilmu falak bermula dengan ketakjuban mereka terhadap alam semesta. Manusia cuba mentafsirkan setiap kejadian yang berlaku di langit. Justeru itu, sebahagian penduduk-penduduk di pinggir Sungai Tigris menyembah bintang kerana mereka menganggap bahawa itulah Tuhan. Perkara ini ditegur oleh Allah Subhanahu wata'ala melalui firmanNya yang bermaksud:

“Dan bahawa sesungguhnya, Dialah Tuhan (Pencipta) Bintang Syi'ra.”

Surah An-Najm: 49

APAKAH ITU BURUJ BINTANG?

Buruj bintang ialah sekumpulan bintang-bintang yang berada pada satu kawasan langit yang sama. Menurut badan Astronomi Antarabangsa (IAU), langit dibahagikan kepada 88 kawasan (Pickering,1975).

Pemerhati purba telah mendefinisikan sesuatu buruj mengikut bentuk yang terdiri daripada bentuk binatang, geometri atau apa-apa sahaja yang mudah dikenal pasti oleh mereka. Pengetahuan tentang bentuk buruj boleh dijadikan sebagai panduan untuk mengetahui musim dan penentuan arah.

BURUJ DALAM AL-QURAN

Firman Allah Subhanahu wata'ala:

لَقَدْ جَعَلْنَا فِي السَّمَاءِ بُرُوجًا وَزَيَّنَّاهَا لِلنَّاظِرِينَ

“Dan sungguh, Kami telah menciptakan gugusan bintang di langit dan menjadikannya terasa indah bagi orang yang memandangnya.”

Surah Al-Hijr: 16

وَعَلَّمْتِ بِالنَّجْمِ هُمْ يَهْتَدُونَ

“Dan (Dia menciptakan) tanda-tanda (penunjuk jalan). Dan dengan bintang-bintang mereka mendapat petunjuk.”

Surah An-Nahl : 16

Dalam keadaan kita tidak mempunyai panduan lain, buruj bintang boleh dijadikan panduan untuk menentukan arah kiblat.

Pada peringkat awal perkembangan Islam, penentuan arah kiblat tidak menimbulkan masalah kerana Rasulullah Sallallahu alaihi wasallam ada bersama-sama sahabat. Walau bagaimanapun, apabila para sahabat mula mengembara dan mengembangkan Islam, kaedah menentukan arah kiblat mejnjadi semakin rumit. Mereka mula merujuk kepada kedudukan bintang-bintang yang dapat memberi petunjuk arah kiblat. (Baharrudin Zainal, 2004)

BURUJ BELANTIK (ORION/ AL-BABADUR)



- Buruj ini boleh menentukan arah kiblat. Tiga bintang berderetan dalam buruj ini iaitu Mintaka, al-nilam dan al-nitak boleh digunakan sebagai panduan arah kiblat.
- Buruj ini berada di langit Malaysia ketika waktu subuh pada bulan Julai dan kelihatan tinggi di langit pada waktu tengah malam pada bulan Disember.
- Pada bulan Mac dan masa yang berhampiran dengannya, buruj belantik akan berada di tengah-tengah langit ketika waktu maghrib.
- Arah kiblat boleh diketahui dengan mengunjurkan arah bintang tiga berderet berkenaan ke arah barat.

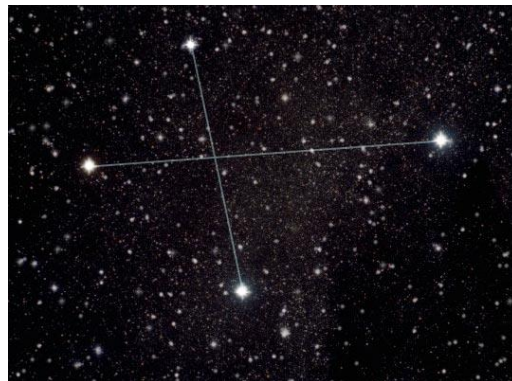
Selain daripada buruj orion (belantik), arah kiblat juga boleh ditentukan dari arah utara dan selatan yang ditunjukkan oleh beberapa buruj bintang.

1. Buruj Biduk (*Big Dipper*)



- Buruj biduk terkenal dengan panggilan *big dipper* di barat, kerana ianya menyerupai beruang dan digunakan untuk menentukan arah utara. Buruj ini jelas di langit pada waktu malam yang terang kerana bintangnya yang rata-rata terang.

2. Buruj Pari



- Buruj Pari menggambarkan palang dan bintang di hujung palang menunjukkan ke arah Selatan. Buruj Pari adalah buruj paling kecil . Buruj ini berada di tengah meridian langit Selatan pada waktu maghrib di antara bulan Mei dan Jun.

Setelah diketahui kedudukan utara, maka arah kiblat boleh ditentukan berdasarkan bezaan sudut di antara arah utara dengan arah kiblat. Untuk mengetahui arah kiblat dari mana-mana tempat di Malaysia, bukanlah sudut sebesar 68° ke kiri, iaitu arah kiblat yang dikehendaki. Selain dari bintang kutub, anda juga boleh menggunakan arah selatan yang ditunjukkan oleh buruj pari atau salib selatan (crux). (Baharrudin Zainal, 2004)

Kita tidak boleh melihat kesemua buruj pada satu masa yang sama atau pada satu malam. Sebaliknya sesuatu buruj mempunyai masa tertentu untuk muncul di ruang angkasa langit. Ini adalah kerana kedudukan buruj-buruj ini sentiasa berubah mengikut putaran bumi yang berputar pada paksinya dan mengikut peredaran bumi yang mengelilingi orbitnya.